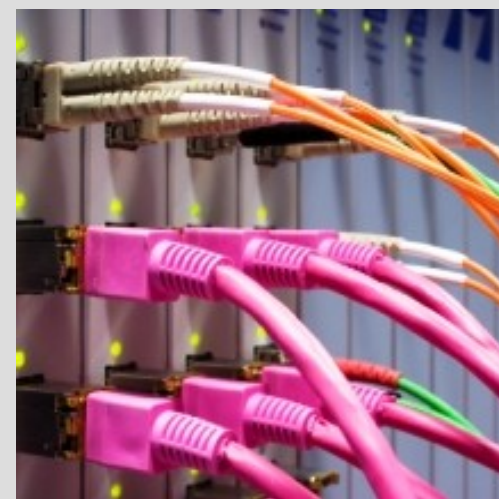


Kam kráčí české bezdrátové sítě

Miloslav Sova

IPV – Internet pro všechny



Co předcházelo vzniku evropské bezdrátové velmoci?

Květen 2002 – nabídka Iol Platinum - co způsobila?

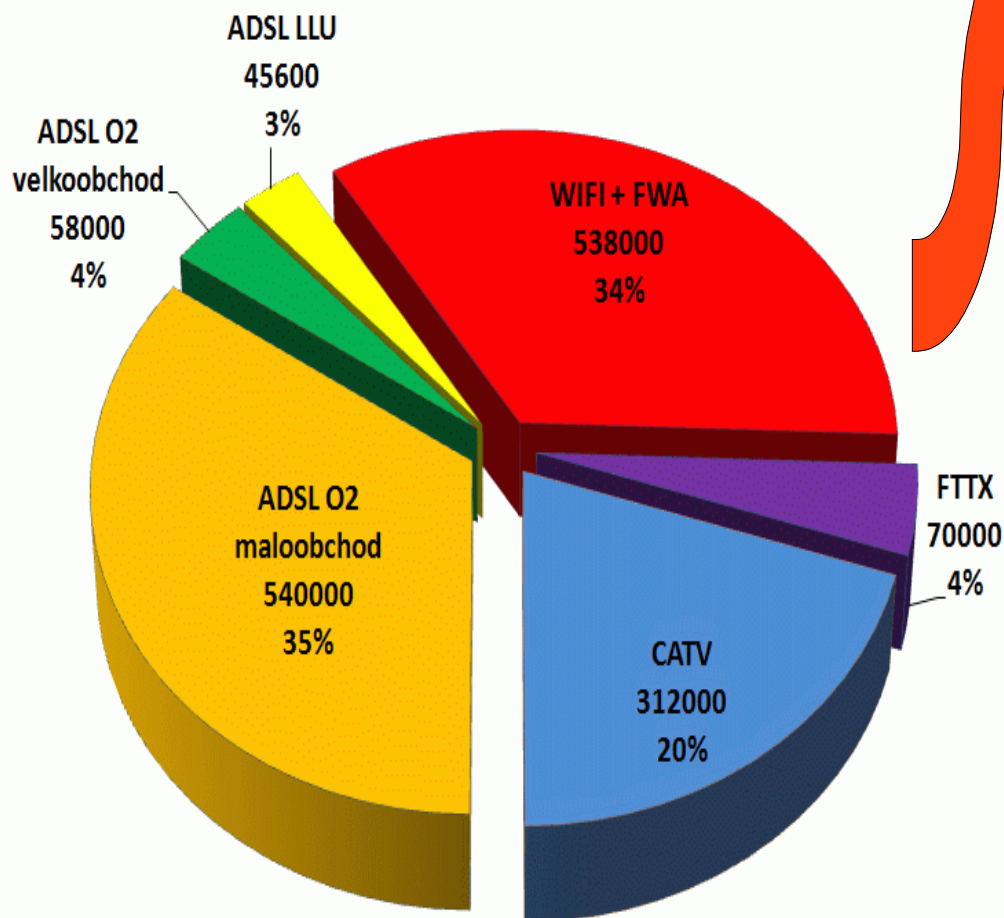
- Zpoždění 3 - 4 roky v porovnání s vyspělými státy EU a zastavení celé služby rozhodnutím ČTÚ rozhodnutí č.j. 21908/2002-610 (27.6. 2002)
- Roční odklad ostrého startu ADSL v ČR
- Několikanásobně dražší v porovnání s ostatními zeměmi
- Dlouholetá ztráta důvěry ze strany uživatelů
- Vznik prvních bezdrátových sítí

Příchozí/odchozí směr (Kb/s), data v ceně	Měsíční poplatek (Kč)	Cena za každý započatý 1 MB na měsíční limit (Kč)
IOL Platinum 256/64, 0.5 GB	2 300	3.00
IOL Platinum 512/128, 1 GB	4 600	2.50
IOL Platinum 1024/256, 3 GB	9 500	2.25

Ceny jsou uváděny bez DPH.

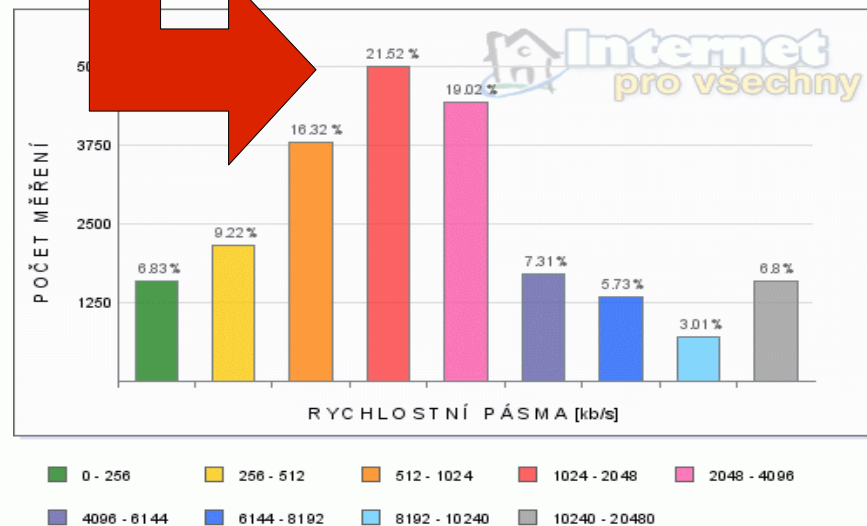
Jak je na tom český vysokorychlostní Internet v červnu 2008 ?

Počet širokopásmových přípojek v ČR červen 2008



- Celkem 900 sítí v ČR
- Pokrývají víc než 7 tisíc měst a obcí
- Sítě nakupují konektivitu dohromady cca. 50 Gb/s
- Bezdrátové připojení využívá cca. 538 000 uživatelů
- Více než 50 tisíc AP
- 40% uživatelů využívá rychlosti 1024 a 2048 kb/s

Podíly jednotlivých rychlostí na celkovém počtu 23 296 wifi měření - březen 2008



Bezdrátové připojení ve světě

- **Columbie – 54 000 Wimax, 9795 WiFi**
- **Dánsko – 19 500 Wimax, 69 000 WiFi**
- **Estonsko – 41 000 WiFi+Lan**
- **Litva – 54 320 WiFi+Lan**
- **Filipíny – 361 500 WiFi**
- **Rusko – 97 000 WiFi**
- **Jižní Afrika – 55 000 WiFi (na ústupu)**
- **Slovensko – 200 000 (WiFi)**
-

Priority lokálních poskytovatelů internetu pro rok 2009

Denně proteče jenom českým Internetem ve špičce 60 Gbps dat a v průměru cca. 30 Gbps

- Optika nebo bezdrát? Nejlépe obojí, ale s chladnou hlavou !!!
Plánovat investice do spojů s ohledem na kvalitu trasy, dostatečnou rezervou na únik, dostatečným výhledem nerušeného provozu, čekejme uvolnění licence na 3,8 GHz.
- Vymazat ze svých ceníků rychlosti downloadu 128 a 256 kb/s

U vyššího poměru má uživatel pocit, že je šizen

- Dodržovat poměr downloadu a uploadu pod hranicí 1:16
optimální poměr 1:8

- Vzájemně spolupracovat na společných projektech a dodržovat etické a morální zásady s ohledem na konkurenci.

Odhady některých odborníků o domácnostech s denní spotřebou 30 GB dat již v roce 2010 berou v úvahu pouze nástup nových technologií.

Sociální tarif může i u nejmenších sítí začínat na rychlostech 512 kb/s

Parte se jménem konkurence je OUT, IN je konkurenta respektovat a na některých projektech lze i spolupracovat.

Priority lokálních poskytovatelů internetu pro rok 2009

Podělte se vzájemně o zkušenosti.

**Na serveru Internet pro všechny
máte dveře otevřené**

Děkuji za pozornost a přeji příjemný zážitek z dnešní konference.

miloslav.sova@internetprovsechny.cz